

Plans d'Écuries collection Planimage

La collection de plans Planimage comprend plusieurs modèles pour tous les goûts et tous les budgets. Tous nos plans peuvent être modifiés par nos experts pour répondre à vos besoins et satisfaire vos exigences. Vous trouverez sûrement un style de plan qui conviendra à votre terrain et à votre style de vie.

■ POUR PLUS D'INFORMATION COMMUNIQUER AVEC NOUS AU 1 800 752-6744 OU WWW.PLANIMAGE.COM.

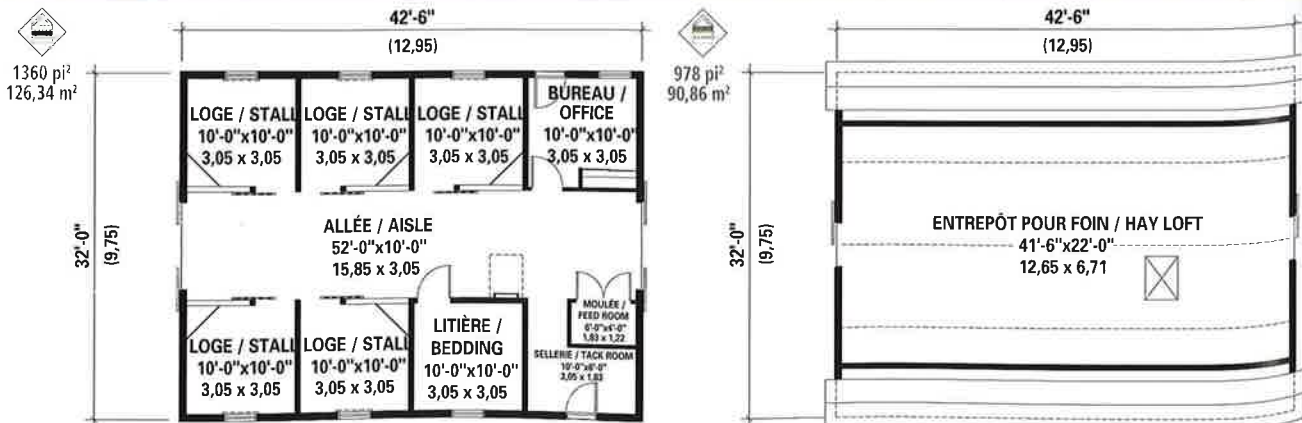


ÉCURIE E-2A

CODE AA



Surface totale: 2338 pi² • 217,20 m²





ÉCURIE E-3A

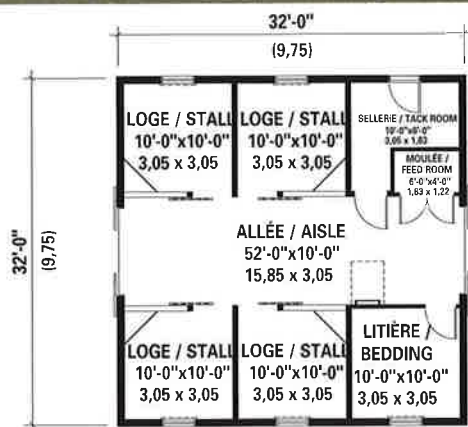
CODE AA



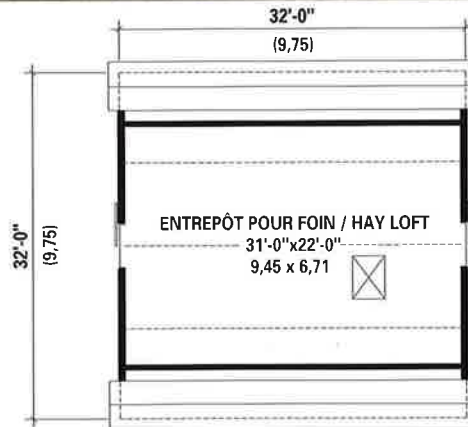
Surface totale: 1760 pi² • 163,50 m²



1024 pi²
95,13 m²



736 pi²
68,37 m²



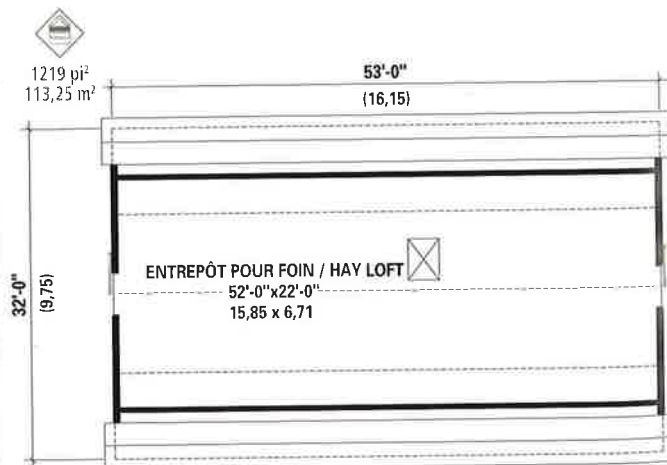
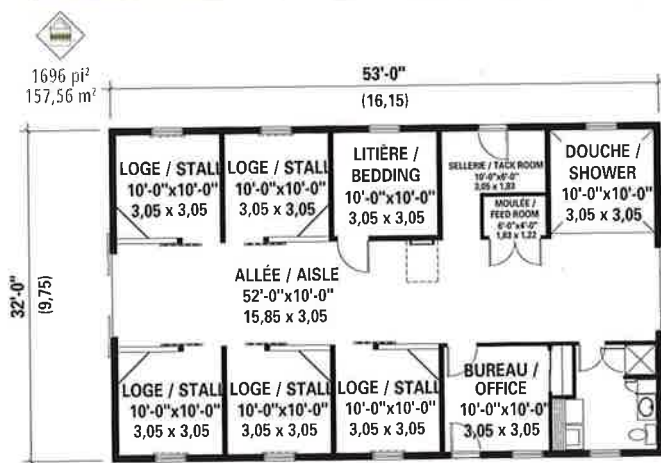


ÉCURIE E-1A

CODE AA



Surface totale: 2915 pi² • 270,81 m²





1



2



3



4

1- Du côté gauche de l'allée, un support à selle est fort utile avant et après la randonnée. Du côté droit, un support semblable est replié pour ne pas nuire à la circulation. 2- Cette écurie est chauffée par un système fonctionnant au gaz propane. 3- Les loquets des portes doivent se manipuler d'une seule main et ne pas être accrochants. 4- Chaque loge est munie d'une valve, ce qui permet d'y fermer l'eau sans priver les autres chevaux.

Idéalement, chaque box sera muni d'une fenêtre que l'on cherchera à placer le plus haut possible, soit au moins à 5 pi du sol (1,5 m). Ces dernières devront être protégées par un grillage.

Pour ces box, il existe plusieurs modèles de portes. Les coulissantes, montées sur des rails, sont les plus populaires. Elles offrent l'avantage de ne jamais nuire à la manipulation des chevaux. On suggère qu'elles aient 48 po de largeur, quitte à les construire sur mesure si l'on ne peut en trouver sur le marché.

Des installations qui répondent à nos besoins

Chaque loge doit être munie d'un abreuvoir ou d'une chaudière. Pour plus de sécurité, les tuyaux seront installés à l'extérieur des box et chacun devrait être pourvu d'une valve.

Pour l'alimentation, les propriétaires ont le choix entre une mangeoire fixée au mur ou une que l'on dépose sur le sol au moment des repas. Pour le foin, il est de plus en plus conseillé de le déposer sur le plancher. Cela permet au cheval de manger dans une position naturelle, tout en évitant que des particules fines contenues dans le foin soient absorbées par les narines, ce qui, à la longue, affectera ses voies respiratoires.

Les box peuvent être placés d'un même côté ou de chaque côté d'une allée qui, idéalement, mesurera 10 pi (3 m) de largeur. À chaque extrémité, des portes donnant sur l'extérieur seront percées. Elles auront une largeur minimale de 4 pi (1,2 m) et 8 pi de hauteur (2,4 m). On pourra même voir, comme chez Valérie et Stéphane, des portes de 8 pi de large. Ces dernières sont particulièrement appréciées par les amateurs d'atte-

lage, qui peuvent ainsi préparer leur cheval et la voiture à l'intérieur de l'écurie.

Enfin, en plus des loges, une sellerie et, dans certains cas, une douche pour chevaux devront aussi être aménagées.

Électricité, chauffage et ventilation

Une bonne qualité de l'air est essentielle pour les chevaux et, en ce sens, toutes les écuries doivent être ventilées. Des fenêtres, munies de moustiquaires, permettent d'apporter l'air frais de l'extérieur, mais il faut aussi un ou des ventilateurs pour expulser l'air vicié.

À moins de privilégier le mazout ou le gaz propane, l'installation électrique devra répondre aux besoins en eau chaude et au chauffage. Tout le câblage électrique, qu'il soit placé dans des tuyaux ou non, doit être apparent, et ce, même dans la sellerie ou la toilette. Il s'agit d'une exigence des assureurs. Le luminaire, tant pour les box que pour l'allée, idéalement des tubes fluorescents résistant à l'humidité, sera placé le long des murs et non pas au centre de l'espace à éclairer.

Enfin, certains propriétaires voudront, dans la sellerie, installer une toilette, et même une laveuse et une sécheuse. Il faudra donc prévoir ces installations avant de construire le plancher et ajouter l'achat d'une fosse septique au budget.

Lançons les travaux

Maintenant que les plans sont faits et que l'aménagement du terrain est planifié, il ne reste plus qu'à construire. On opte alors pour un entrepreneur qui a une certaine expérience des bâtiments agricoles, ou, comme l'ont fait Valérie et Stéphane, on la construit soi-même avec l'aide de la famille et des amis.

Selon Mme Paquin, une construction neuve réalisée par un entrepreneur, mis à part l'équipement, peut coûter environ 35 \$ ou 55 \$ le pied carré, selon qu'elle a un ou deux étages. Mais une écurie, tout en respectant certaines normes et en étant sécuritaire, comporte plusieurs variables. Chacun est donc libre d'établir son propre budget et de faire ses choix en conséquence. 🇩🇪

Références

- Les consultants Yves Choinière au www.yveschoiniere.com
- Le site www.agrireseau.qc.ca, en cliquant sur Banque de plans dans la liste des domaines de recherche. Certains plans ont été conçus avant le dernier Règlement sur les exploitations agricoles, ce qui explique que l'on y retrouve encore des fonds de loges en terre battue.
- Service de plans du Canada, au www.cps.gov.on.ca. Il faut ici aussi faire abstraction des planchers en terre battue.
- Le Centre de référence en agriculture et agroalimentaire du Québec, au www.craaq.qc.ca, pour commander des rapports de données technico-économiques, lesquels présentent des coûts de construction d'une écurie neuve.

©Valérie Chicoine

